

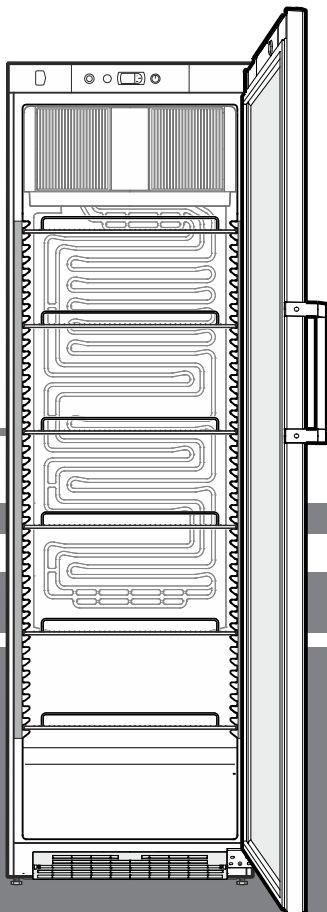
Оригінальна інструкція з експлуатації

Холодильник для напоїв

Перед введенням в експлуатацію прочитайте інструкцію з експлуатації

сторінка 98

UK



FKDv 4523

7085 932-02

LIEBHERR

Зміст

Градація попереджень.....	98
Вказівки з техніки безпеки та попередження.....	98
Символи на приладі	99
Використання за призначенням	99
Передбачуване неправильне застосування.....	99
Декларація про відповідність.....	99
База даних EPREL.....	99
Акустична емісія приладу.....	99
Кліматичний клас	100
Опис приладу.....	100
Вирівнювання приладу	100
Установка.....	100
Електричне під'єднання.....	101
Розміри приладу.....	101
Елементи для обслуговування і контролю	101
Увімкнення і вимкнення приладу.....	101
Регулювання температури	101
Режим економії електроенергії	102
Сигналізація відкритих дверей.....	102
Температурна сигналізація	102
Режим настройки	102
Внутрішнє освітлення	103
Підсвічування дисплея.....	103
Регулятор яскравості внутрішнього освітлення.....	103
Замок з секретом	103
Охолодження.....	103
Розморожування.....	103
Очищення.....	103
Несправності	104
Виведення приладу з експлуатації.....	104
Вказівки з утилізації	104
Додаткова інформація:	104
Перенавішування дверей	105

Градація попереджень

⚠ НЕБЕЗПЕКА	позначає безпосередню небезпечну ситуацію, яка може призвести до смерті або важких тілесних ушкоджень, якщо її не попередити.
⚠ ПОПЕРЕДЖЕННЯ	позначає небезпечну ситуацію, яка може призвести до смерті або важких тілесних ушкоджень, якщо її не попередити.
⚠ ОБЕРЕЖНО	позначає небезпечну ситуацію, яка може призвести до легких або середніх тілесних ушкоджень, якщо її не попередити.
Увага	позначає небезпечну ситуацію, яка може призвести до матеріальної шкоди, якщо її не попередити.
Вказівка	позначає корисні вказівки та поради.

Вказівки з техніки безпеки та попередження

- **ПОПЕРЕДЖЕННЯ:** не закривайте вентиляційні отвори в корпусі приладу або в корпусі для монтажу. 
- **ПОПЕРЕДЖЕННЯ:** для прискорення розморожування використовуйте лише механічні пристрої чи інші засоби, які були рекомендовані виробником.
- **ПОПЕРЕДЖЕННЯ:** не пошкоджуйте контур холодоагенту.
- **ПОПЕРЕДЖЕННЯ:** не використовуйте у відділі охолодження електричні прилади, які не відповідають рекомендованому виробником типу.
- **ПОПЕРЕДЖЕННЯ:** будьте обережні, щоб не пошкодити шнур живлення під час установки приладу.
- **ПОПЕРЕДЖЕННЯ:** не можна розміщувати і експлуатувати мережеві розгалужувачі та інші електроприлади (напр., трансформатори для галогенних ламп) у задній частині приладів.
- **ПОПЕРЕДЖЕННЯ:** небезпека травмування через удар електричним струмом! Під кришкою знаходяться струмопровідні деталі. Внутрішнє світлодіодне освітлення дозволяється замінювати або ремонтувати лише службі сервісу або спеціально навчених фахівців.
- **ПОПЕРЕДЖЕННЯ:** небезпека травмування через світлодіодну лампу. Сила світла світлодіодів відповідає лазерному пристрою класу RG 2. Якщо бленда дефектна: забороняється дивитися безпосередньо на джерело світла крізь оптичні лінзи. Так можна травмувати очі.
- **ПОПЕРЕДЖЕННЯ:** цей прилад повинен бути закріплений згідно з інструкцією з експлуатації (інструкцією з монтажу), щоб запобігти небезпекам, що виникають через недостатню стійкість.
- Діти від 8 років і старше, а також особи з обмеженими фізичними, сенсорними або розумовими здатностями або без достатнього досвіду і знань можуть користуватися приладом тільки в тому випадку, якщо вони перебувають під доглядом або пройшли інструктаж з безпечного використання приладу і розуміють можливі небезпеки. Дітям забороняється грати з приладом. Дітям забороняється виконувати очищення й технічне обслуговування, якщо вони перебувають без нагляду. Дітям від 3 до 8 років не дозволяється завантажувати і розвантажувати холодильник/морозильну

камеру.

- Не зберігайте у приладі вибухонебезпечні матеріали, напр., аерозольні упаковки з горючими газами.
- Щоб запобігти небезпеці травмування і пошкодження матеріальних цінностей, прилад повинні встановлювати 2 людини.
- Після розпакування перевірте прилад на наявність пошкоджень. У разі наявності пошкоджень зверніться до постачальника. Не підключайте прилад до мережі живлення.
- Уникайте тривалого контакту з холодних поверхонь (напр., охолодженими/замороженими продуктами) зі шкірою. За потреби вживайте запобіжних заходів (напр., використовуйте рукавички).
- Ремонт і зміни в приладі дозволяється здійснювати лише силами служби сервісу або спеціально навчених фахівців. Те саме стосується і заміни шнура живлення.
- Ремонт і зміни в приладі дозволяється здійснювати, лише коли штепсель вийнятий і знаходиться на видному місці.
- Прилад дозволяється монтувати, підключати й утилізувати лише згідно з інструкцією з експлуатації.
- У разі несправності витягніть штепсель з розетки або вимкніть запобіжник.
- Шнур живлення можна від'єднувати від мережі, лише витягаючи штепсель з розетки. Не тягніть за шнур.
- Прослідкуйте за тим, щоб прострочені харчові продукти не споживались. Утилізуйте прострочені харчові продукти згідно з приписами.
- Внутрішнє світлодіодне освітлення не можна використовувати для освітлення приміщення. Внутрішнє світлодіодне освітлення в приладі призначене виключно для освітлення внутрішнього простору приладу.
- У середині приладу не можна користуватися відкритим вогнем або джерелом запалення.
- Зберігайте алкогольні напої та інші контейнери, що містять алкоголь, лише у щільно закритому вигляді.

Символи на приладі

	<p>Символ може знаходитися на компресорі. Він стосується оливи у компресорі і вказує на наступну небезпеку: проковтування і потрапляння у дихальні шляхи може бути смертельним. Ця вказівка важлива лише для вторинної переробки. Під час нормальної експлуатації небезпеки не існує.</p>
	<p>Попередження про вогненебезпечні матеріали.</p>
	<p>Ця або подібна наклейка може знаходитися на задній частині приладу. Вона стосується запінених панелей у дверях і/або в корпусі. Ця вказівка важлива лише для вторинної переробки. Не знімайте наклейку.</p>

Використання за призначенням

Цей професійний холодильник придатний для зберігання, презентації і продажу охолоджених, упакованих харчових продуктів і напоїв. Його можна використовувати для виставлення упакованих харчових продуктів і напоїв у промислових умовах і у роздрібній торгівлі. Він придатний для виймання охолоджених продуктів клієнтами.

Прилад розроблений для використання в закритих приміщеннях. Усі інші способи використання є неприпустимими.

Передбачуване неправильне застосування

Не використовуйте прилад для наступних застосувань:

- Зберігання й охолодження медикаментів, плазми крові, лабораторних препаратів або подібних речовин і продуктів, на які розповсюджується Директива для медичної продукції 2007/47/ЄС.
- Застосування у вибухонебезпечних зонах.
- Застосування на свіжому повітрі, а також у вологих місцях та в зоні досяжності бризок води.

Неправильне використання приладу може призвести до пошкодження виробу або зіпсування продуктів, що зберігаються.

Декларація про відповідність

Контур холодоагенту перевірений на герметичність. Прилад відповідає застосовним нормам техніки безпеки та Директивам ЄС 2006/42/ЄС, 2014/30/ЄС, 2009/125/ЄС і 2011/65/ЄС.

База даних EPREL

З 1 травня 2021 року інформація про маркування щодо енергоспоживання і вимог екологічної конструкції буде знаходитись у Європейській базі даних продуктів (EPREL). База даних продуктів доступна за наступним посиланням: <https://eprel.ec.europa.eu/>. У ній від Вас попросять ввести ідентифікатор моделі. Ідентифікатор моделі вказаний на заводській табличці.

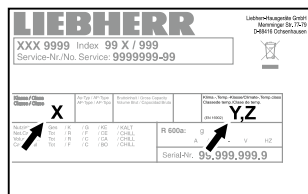
Акустична емісія приладу

Рівень шумів, що виникають під час роботи приладу, не перевищує 70 dB (A) (відн. звукова потужність 1 пВт).

Кліматичний клас

Кліматичний клас [X] вказує, за яких умов навколишнього середовища прилад можна безпечно експлуатувати.

Кліматичний клас [Y] або температурний клас [Z] визначають макс. граничні умови для безвідмовної роботи приладу.



Кліматичний клас зазначений на заводській табличці.

[X] Кліматичний клас	макс. кімнатна температура	макс. відн. вологість повітря
3	25 °C	60 %
4	30 °C	55 %
5	40 °C	40 %
7	35 °C	75 %

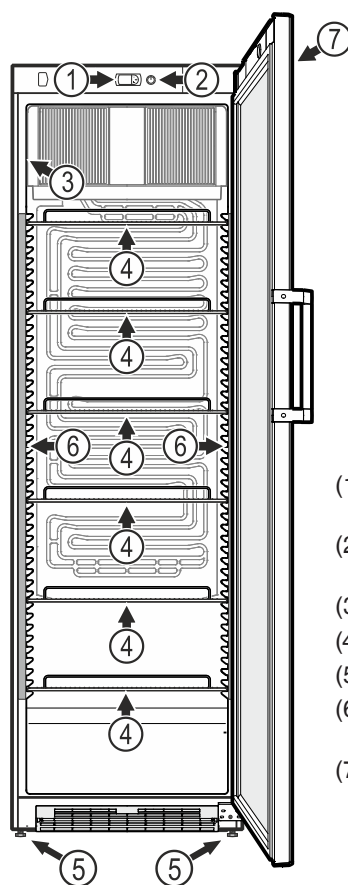
Мінімальна допустима кімнатна температура у місці установки складає 10 °C.

[Y] Кліматичний клас	Температура [°C]	Відносна вологість повітря [%]
CC1	25,0	60
CC2	32,2	65
CC3	40,6	75

Рекомендоване налаштування температури:

[Z] Температурний клас	Налаштування температури [°C]
K1	3,5
K2	2,5
K3	-1,0
K4	+5,0

Опис приладу



- (1) Елементи для обслуговування і контролю
- (2) Регулятор яскравості внутрішнього освітлення
- (3) Заводська табличка
- (4) Ґратчасті полиці
- (5) Ніжки
- (6) Внутрішнє освітлення (світлодіодна рейка)
- (7) Підсвічування дисплея (світлодіодна рейка)

Увага

Максимальне завантаження кожної полиці складає 45 кг.

Вирівнювання приладу

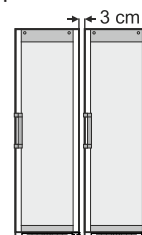
Компенсуйте нерівності підлоги за допомогою регульованих ніжок.

Увага

Прилад повинен бути вирівняний горизонтально й вертикально. Коли прилад стоїть навскіс, корпус приладу може деформуватися і двері не закриватимуться правильно.

Установка

- Не встановлюйте прилад в зонах прямого сонячного проміння, біля печі, елементів опалювання і т.п.
- Чим більше холодоагенту міститься в пристрої, тим ільшим має бути приміщення, де знаходиться пристрій. У надто малих приміщеннях у разі витоку може утворюватися вогне-небезпечна суміш газу та повітря. На кожні 8 г холодоагенту має припадати щонайменше 1 м³ об'єму приміщення для встановлення пристрою. Дані про вміст холодоагенту вказано на заводській табличці всередині пристрою.
- Прилад слід завжди встановлювати прямо біля стіни.
- При встановленні декількох приладів один коло одного потрібно залишати між приладами відстань в 30 мм. При занадто малій відстані між боковими стінками приладів конденсується вода.



Електричне під'єднання

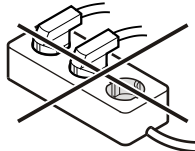
Підключайте прилад лише до мережі **перемінного струму**.

Допустимі значення напруги та частоти зазначені на заводській табличці. Розташування заводської таблички зазначене в розділі **Опис приладу**.

Розетка повинна бути заземлена належним чином та оснащена електричним запобіжником. Значення струму спрацювання запобіжника повинно знаходитися в діапазоні від 10 А до 16 А.

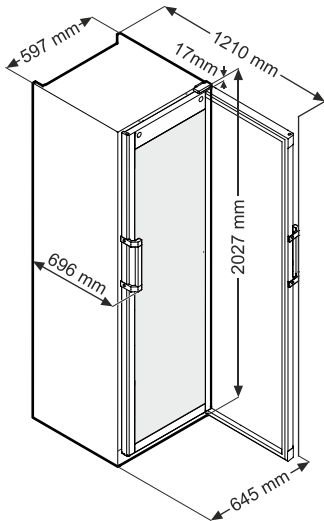
Розетка не повинна знаходитися за приладом, вона повинна бути легкодоступною.

Не підключайте прилад через подовжувач або трійник.

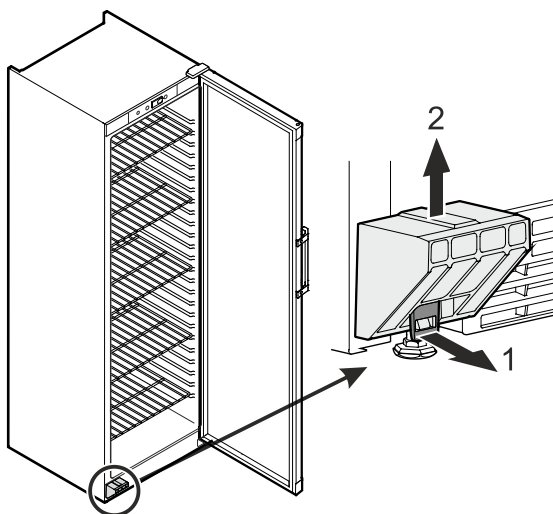


Не застосовувати трансформатор переходу постійного струму у змінний або енергозберігаючий штекер. Можливе пошкодження електричних компонентів!

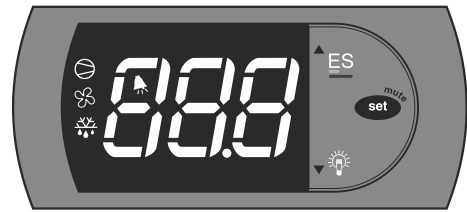
Розміри приладу






Зніміть транспортувальне кріплення








Елементи для обслуговування і контролю



-  Кнопка **Set (налаштування)** (Enter) або кнопка **Alarm** для вимкнення аварійної сигналізації
-  **ES** Вимикач режиму економії електроенергії або кнопка для навігації у меню і збільшення значень, що встановлюються
-  Вимикач внутрішнього освітлення або кнопка для навігації у меню і зменшення значень, що встановлюються

Символи на дисплеї

-  Компресор працює
-  Світлодіод блимає – витримка часу при увімкненні холодильного агрегату. Після вирівнювання друку у контурі охолодження компресор вмикається автоматично.
-  Вентилятор працює
-  Прилад знаходиться у режимі розморожування
-  Функція аварійної сигналізації

Увімкнення і вимкнення приладу


Увімкнення

Встроміть штепсель - прилад увімкнений.


Вимкнення

Витягніть штепсель з розетки.

Регулювання температури

Натискуйте  протягом 1 сек. Блимає індикатор температури.

Підвищення температури (тепліше) - натисніть кнопку .

Пониження температури (холодніше) - натисніть кнопку .

 натисніть знову.

Відбувається збереження потрібного налаштування температури.

Вказівка

У найтеплішій зоні всередині приладу температура може бути вищою ніж налаштована температура.

Якщо двері відкриті протягом тривалого часу, це може призвести до значного підвищення температури у відділеннях приладу.

Режим економії електроенергії

Якщо двері приладу не відкривалися протягом 2 годин, прилад перемикається у режим економії електроенергії. Внутрішнє освітлення вимикається і температура всередині приладу злегка підвищується.

Через 8 годин прилад знову повертається у нормальний режим роботи. Якщо двері приладу відкриваються протягом дії режиму економії електроенергії, прилад негайно повертається у нормальний режим роботи.

Вказані вище відрізки часу можна змінювати. Див. розділ **Режим настройки**.

Активация режиму економії електроенергії вручну

Утримуйте кнопки \uparrow ES натиснутими протягом прибіл. 3 сек.

Індикатор = поперемінне відображення $\text{E} \square \square$ і тогочасної температури всередині приладу.

Вказівка

Закрийте двері приладу протягом 10 сек., інакше режим економії електроенергії не ввімкнеться.

Деактивация режиму економії електроенергії вручну

Утримуйте кнопки \uparrow ES натиснутими протягом прибіл. 3 сек. Індикатор = $\text{r} \square \text{r}$.

Натисніть кнопку

Сигналізація відкритих дверей

Якщо двері відкриті довше ніж 60 секунд, починає блимати світлодіод \triangle і на дисплеї поперемінно блимають $\text{d} \square \text{r}$ і індикатор температури.

Лунає звуковий попереджувальний сигнал (якщо функція звукового сигналу не відключена).

Якщо двері для завантаження охолоджуваних продуктів необхідно тримати відкритими довше, вимкніть звуковий попереджувальний сигнал натисканням кнопки mute set .

Температурна сигналізація

Після тривалого зникнення електроживлення може статися, що температура всередині приладу буде надто високою.

Світлодіодний індикатор \triangle світиться - Індикатор HI

Лунає звуковий попереджувальний сигнал (якщо функція звукового сигналу не відключена).

Після поновлення електроживлення індикатор вказує на зниження температури.

- Натиснувши на кнопку вимкнення аварійної сигналізації mute set відключіть звуковий попереджувальний сигнал.

Температурна сигналізація при несправності приладу

Світлодіодний індикатор \triangle світиться - Індикатор HI чи LO

Всередині приладу занадто тепло (HI) або занадто холодно (LO). Лунає звуковий попереджувальний сигнал (якщо функція звукового сигналу не відключена).

Якщо індикатор відображає надто високу (теплу) температуру, перевірте спочатку, чи правильно закриті двері.

Якщо через годину індикатор температури все ще відображає надто високе або надто низьке значення, то зверніться у службу сервісу.

Режим настройки

У режимі настройки можна змінювати параметри електроніки.

- Утримуйте кнопки mute set натиснутими протягом прибіл. 5 сек. Індикатор = $\text{P} \square$

- Натисніть кнопку \uparrow ES. Індикатор = $\square \text{E}$

- Натисніть кнопку \uparrow ES. Індикатор = $\text{r} \square$

- Натисніть кнопку mute set .

Індикатор = наразі встановлений відрізок часу (у годинах) до автоматичної активації режиму економії електроенергії.

- Кнопками \downarrow \triangle чи \uparrow ES можна вибрати потрібне налаштування.

- Натисніть кнопку mute set . Індикатор = $\text{r} \square$

- Натисніть кнопку \uparrow ES. Індикатор = $\text{r} \square$

- Натисніть кнопку mute set .

Індикатор = наразі встановлена тривалість (у годинах) режиму економії електроенергії.

- Кнопками \downarrow \triangle чи \uparrow ES можна вибрати потрібне налаштування.

- Натисніть кнопку mute set . Індикатор = $\text{r} \square$

- Натисніть кнопку \uparrow ES. Індикатор = $\text{r} \square \square$.

- Натисніть кнопку mute set .

Індикатор = наразі встановлена затримка (у хвиликах) до подачі звукового попереджувального сигналу у разі відкритих дверей.

- Кнопками \downarrow \triangle чи \uparrow ES можна вибрати потрібне налаштування.

- Натисніть кнопку mute set . Індикатор = $\text{r} \square \square$

- Натисніть кнопку \uparrow ES. Індикатор = $\text{H} \square$

- Натисніть кнопку mute set . Індикатор = \square

\square = функція звукового попереджувального сигналу активна

\square = функція звукового попереджувального сигналу неактивна

- Кнопками \downarrow \triangle чи \uparrow ES можна вибрати потрібне налаштування.

- Натисніть кнопку mute set . Індикатор = $\text{H} \square$

- Утримуйте кнопки mute set натиснутими протягом прибіл. 5 сек

Налаштування зберігаються.

Вказівка

Якщо кнопка mute set не натискається протягом 5 сек., електроніка через 60 сек. повертається у нормальний режим роботи **без** встановлення нових налаштувань.

Внутрішнє освітлення Підсвічування дисплея

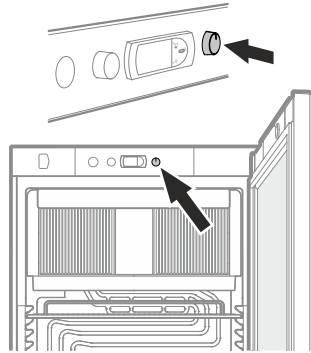
Внутрішнє освітлення вмикається і вимикається кнопкою



Натискуйте кнопку протягом 3 с.

Регулятор яскравості внутрішнього освітлення

Повертаючи вказаний регулятор, змініть яскравість освітлення.



Освітлення	
Клас енергоефективності ¹	Джерело світла
Цей продукт має джерело світла класу енергоефективності G	Світлодіод
¹ Пристрій може містити джерела світла з різним класом енергоефективності. Вказується найнижчий клас енергоефективності.	

Замок з секретом

Замок у дверях приладу обладнаний секретом.



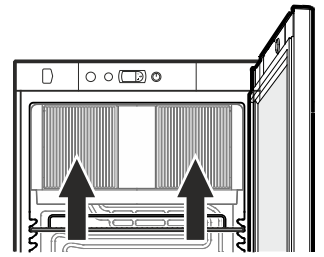
Замикання приладу

- Притисніть ключ в напрямку 1.
- Поверніть ключ на 90°.

Щоб знову відперти прилад, дійте у такій самій послідовності.

Охолодження

Полиці можна переставляти у залежності від висоти пляшок або упаковок.



Не закривайте вентиляційні щілини вентилятора циркуляційного повітря всередині приладу!

Увага

Зберігайте сире м'ясо або рибу у чистих, закритих посудинах на нижній полиці холодильної/морозильної камери, щоб вони не торкались інших харчових продуктів і рідина не могла потрапити на інші харчові продукти.

Недотримання цих вказівок може призвести до псування харчових продуктів.

Розморожування

Холодильна камера розморожується автоматично.

Очищення

⚠ ПОПЕРЕДЖЕННЯ

Перед очищенням слід обов'язково вимкнути електроживлення приладу. Витягніть штепсель з розетки або вимкніть запобіжник!

⚠ ОБЕРЕЖНО

Небезпека пошкодження компонентів приладу і травмування гарячою парою.

Не очищуйте прилад за допомогою пароочищувачів!

Увага

Поверхні, які можуть контактувати з харчовими продуктами і звичайними дренажними системами, необхідно регулярно очищувати!

- Внутрішні поверхні, деталі обладнання і зовнішні стінки слід мити теплою водою з додаванням невеликої кількості миючого засобу. У жодному випадку не можна застосовувати чистильні засоби, що містять пісок або кислоти, або хімічні розчинники.
- Стежте за тим, щоб вода для миття не потрапляла на електричні деталі і на вентиляційні ґрати.
- Миті поверхні треба добре просушити шматком сухої тканини.
- Холодильну установку з теплообмінником (металева решітка ззаду на пристрої) слід раз на рік мити або пилососити.
- Не можна пошкоджувати або знімати фірмову табличку на внутрішній стороні приладу - вона важлива для виконання сервісних робіт.

Несправності

Ви можете самі усунути наступні несправності, переві- ривши їх можливі причини.

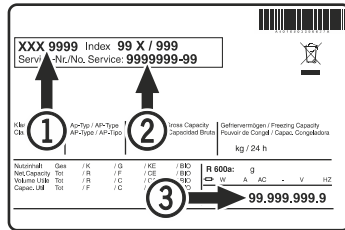
• **Прилад не працює.** Перевірте

- чи увімкнений прилад,
- чи правильно вставлен штепсель в розетку,
- чи в порядку запобіжник розетки.

• **Температура недостатньо низька.** Перевірте

- настройку відповідно до розділу "Регулювання темпера- тури", чи правильно встановлена температура?
- Чи показує окремо поміщений в прилад термометр потрібну температуру.
- Чи в порядку витяжна вентиляція?
- Чи не знаходиться поблизу від місця установки приладу джерело тепла?

Якщо жодна з перерахованих причин не має місця і Ви самі не в змозі усунути несправність, зверніться в найближчу службу сервісу. Повідомте тип 1, номер сервісу 2 і номер приладу 3, вказані на заводській табличці.



Розташування заводської таблички зазначене в розділі **Опис приладу**.

Виведення приладу з експлуатації

Якщо прилад тривалий час стоїть пустий, його потрібно вимкнути, розморозити, очистити і висушити, а двері тримати відкритими для попередження утворення плісняви.

Допустимий діапазон кімнатної температури для зберігання приладу після виведення його із експлуатації повинен знаходитися в межах від -10 °C до +50 °C.

Зберігання приладу поза зазначеним температурним діапазоном може призвести до пошкодження приладу та збоїв у роботі.

Вказівки з утилізації

Прилад містить цінні матеріали і повинен здаватися у вторсировину. Утилізація відпрацьованих приладів повинна здійснюватися відповідно до чинних в конкретній місцевості приписів і законів.



Стежте за тим, щоб привезенні відпрацьованого приладу не був пошкоджений контур охолодження.

Цей прилад містить горючі гази у контурі охолодження і в ізоляційній піні.

Інформацію про належну утилізацію надає адміністрація міста/громади або підприємство з утилізації.

Додаткова інформація:

- У разі правильної температури харчові продукти довше залишаються свіжими. Це дозволяє попередити надмірне викидання харчових продуктів.
- Якщо нечистити спіраль конденсатора щорічно, це призведе до значного зниження ефективності приладу.
- Період, під час якого будуть у наявності запасні частини, необхідні для ремонту холодильника з можливістю безпосереднього продажу виробником споживачу, складає 10 років.
- Мінімальна тривалість гарантії, яку пропонує виробник, імпортер або уповноважена особа на холодильник з можливістю безпосереднього продажу виробником споживачу, складає 2 роки.

Перенавішування дверей

Перенавішування дверей повинно виконуватися лише силами спеціально навчених фахівців.

Для перенавішування потрібні дві особи.

⚠ ПОПЕРЕДЖЕННЯ

Велика маса дверей.

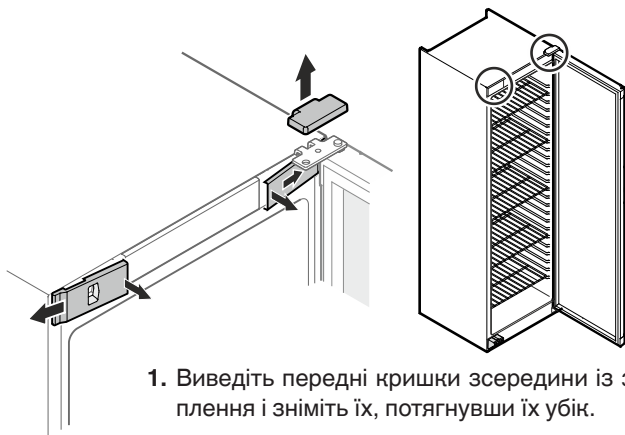
Небезпека травмування і матеріальної шкоди.

Перенавішування можна виконувати, лише якщо є можливість піднімати масу 25 кг.

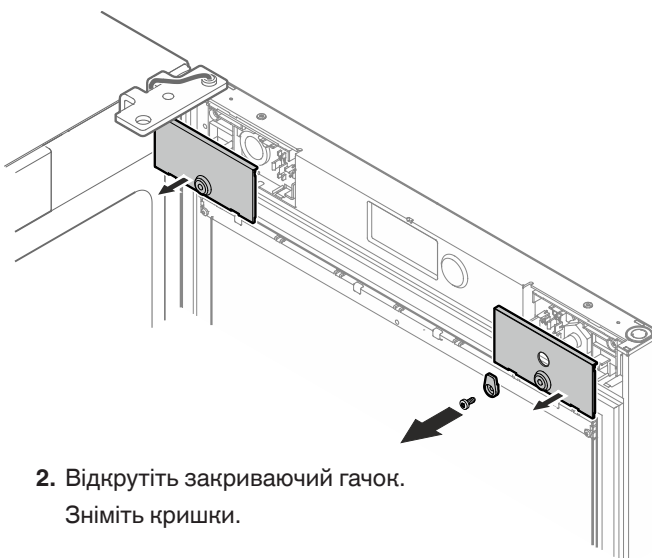


Увага

Переконайтеся, що транспортальне кріплення знаходиться на приладі.

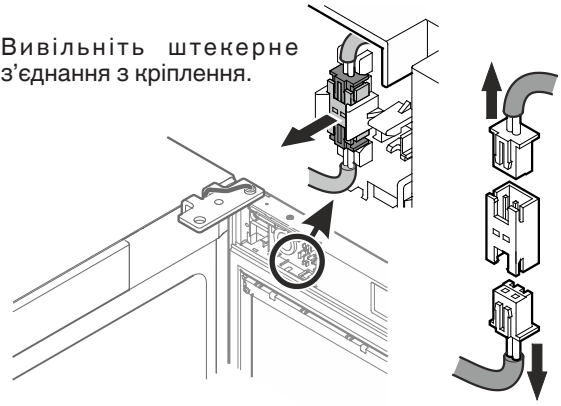


1. Виведіть передні кришки зсередини із зачеплення і зніміть їх, потягнувши їх убік. Зніміть верхню кришку, потягнувши її вгору.



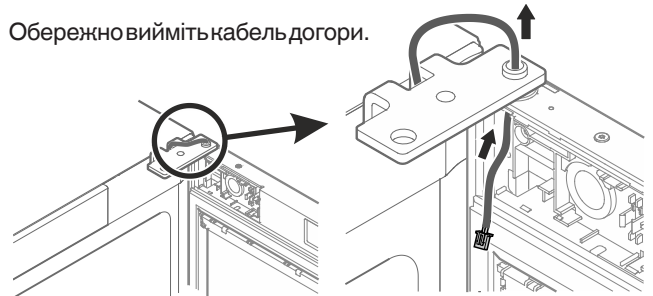
2. Відкрутіть закриваючий гачок. Зніміть кришки.

3. Вивільніть штекерне з'єднання з кріплення.



Від'єднайте верхній і нижній штекери зі штекерного з'єднувача.

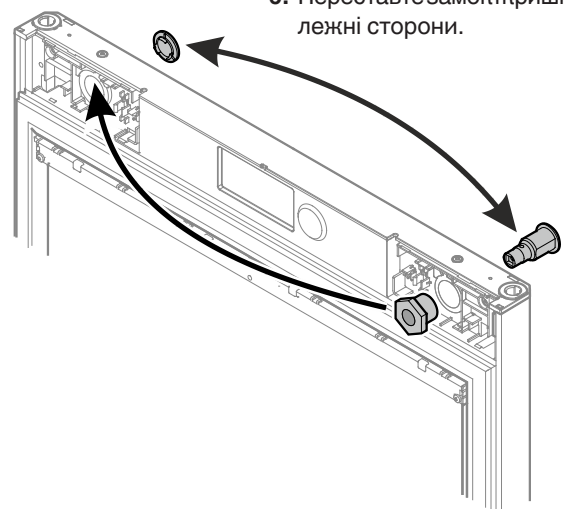
4. Обережно вийміть кабель догори.

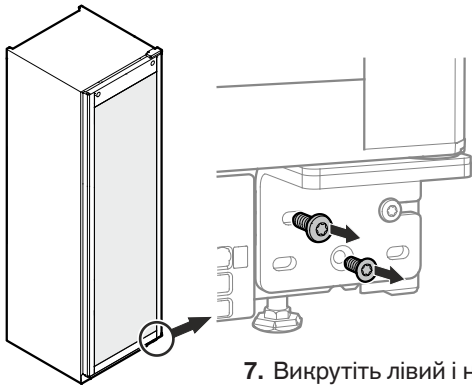


5. Закріпіть верхній штекер у кріпленні.



6. Переставте замок кришки на протилежні сторони.





7. Викрутіть лівий і нижній гвинти.

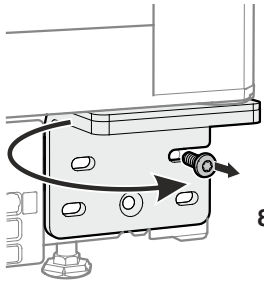
Увага

Двері повинна підтримувати ще одна особа.

Увага

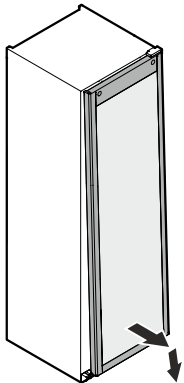
Дверна опора має пружинний механізм для самостійного закривання дверей.

У разі відпускання гвинтів шарнірний куточок повертається ліворуч.



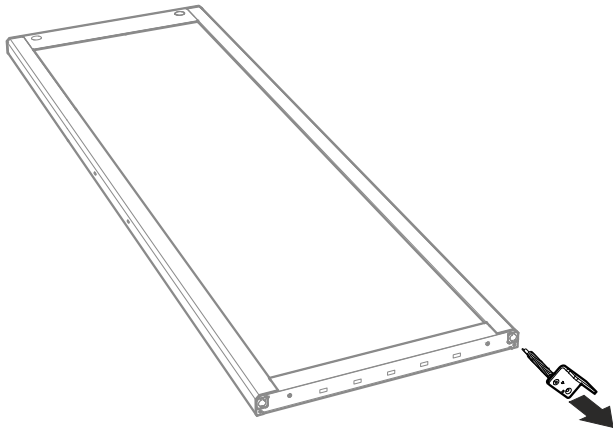
8. Тримайте шарнірний куточок і викрутіть правий гвинт.

Поверніть шарнірний куточок ліворуч і продовжуйте його тримати.

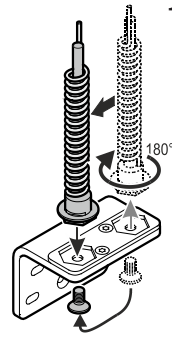


9. Потягніть двері знизу уперед і зніміть їх, потягнувши донизу.

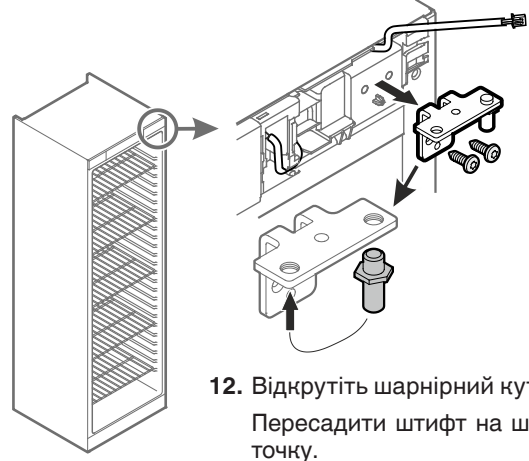
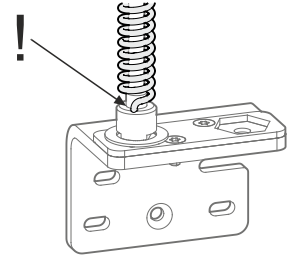
Обережно покладіть двері на м'яку підкладку.



10. Вийміть шарнірний куточок.



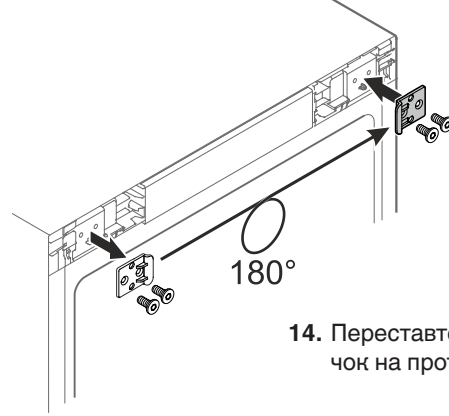
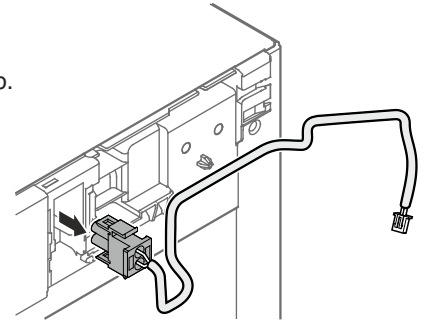
11. Викрутіть опорний штифт, поверніть його горизонтально на 180° і прикрутіть його у лівий отвір.



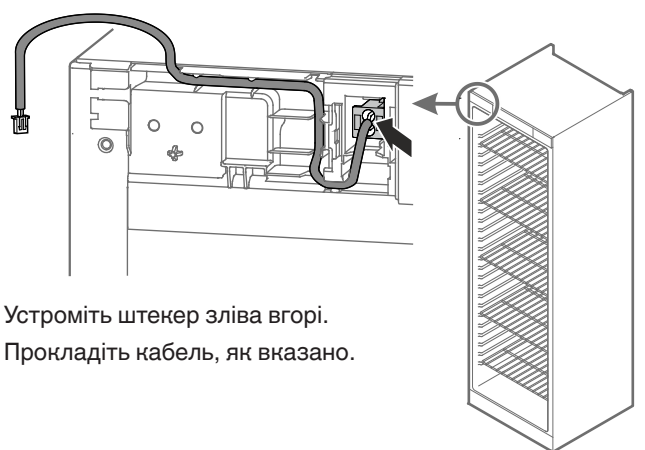
12. Відкрутіть шарнірний куточок.

Пересадити штифт на шарнірному куточку.

13. Від'єднайте штекер. Вийміть кабель.

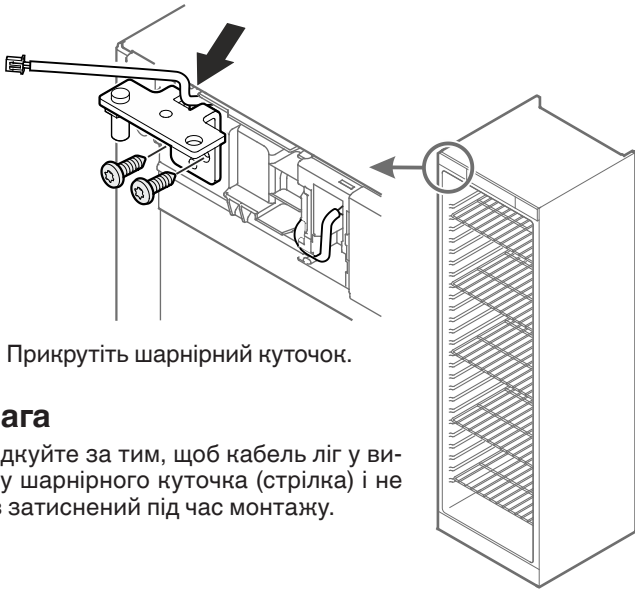


14. Переставте закриваючий куточок на протилежний бік.



15. Устроміть штекер зліва вгору.

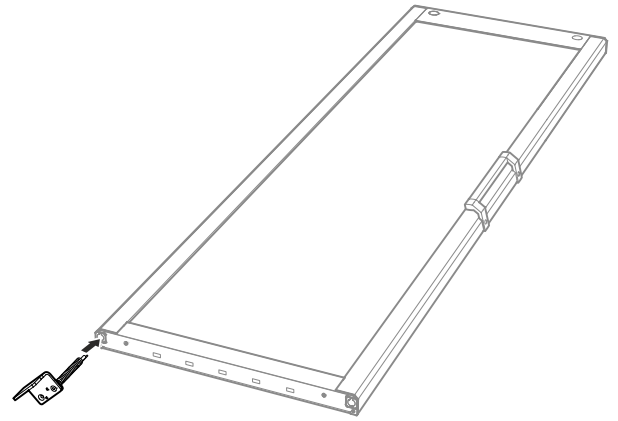
Прокладіть кабель, як вказано.



16. Прикрутіть шарнірний куточок.

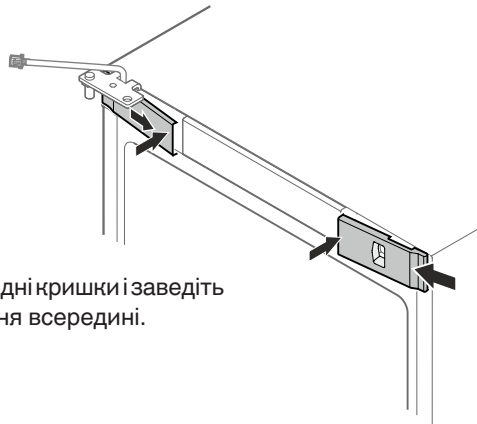
Увага

Слідкуйте за тим, щоб кабель ліг у виїмку шарнірного куточка (стрілка) і не був затиснений під час монтажу.



21. Устроміть шарнірний куточок, як вказано на малюнку, і тримайте його.

Нехай друга особа підніме двері з підлоги і підведе їх до приладу.

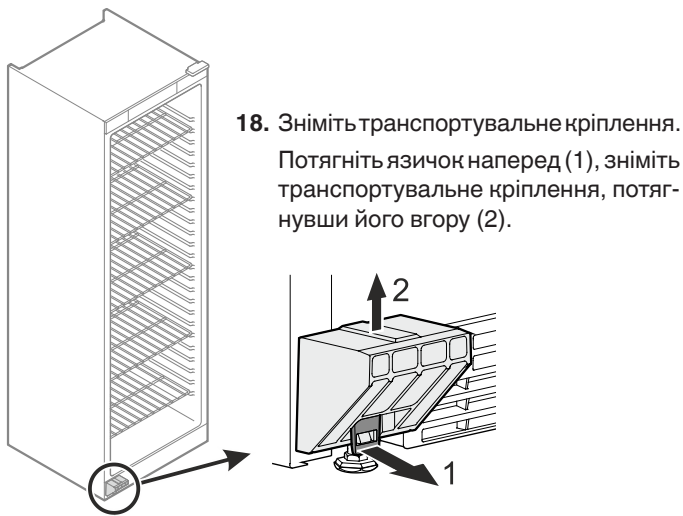
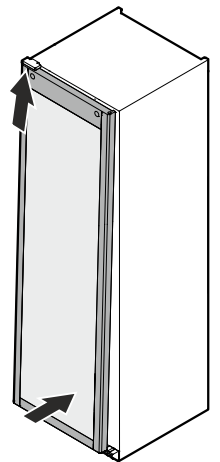


17. Зачепіть передні кришки і заведіть їх у зачеплення всередині.

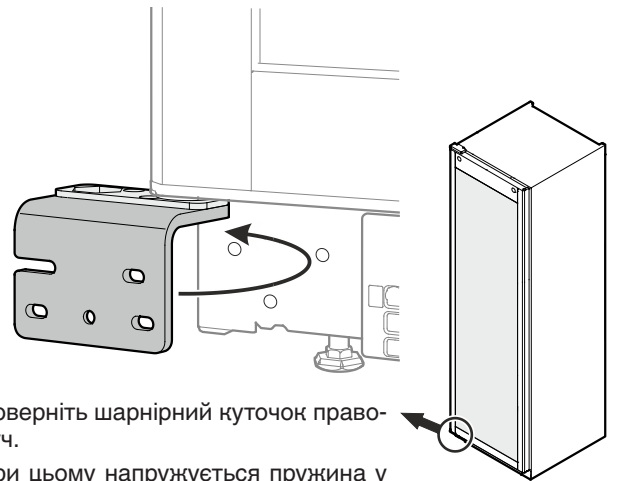
22. Знову повісьте двері на шарнірний штифт і закрийте.

Увага

Двері повинна підтримувати ще одна особа.

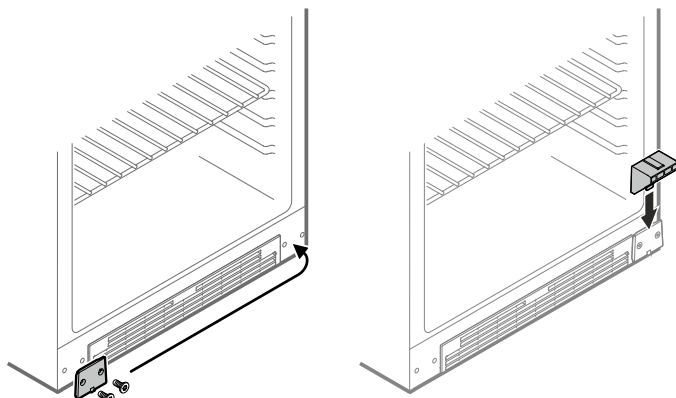


18. Зніміть транспортувальне кріплення. Потягніть язичок наперед (1), зніміть транспортувальне кріплення, потягнувши його вгору (2).



23. Поверніть шарнірний куточок праворуч.

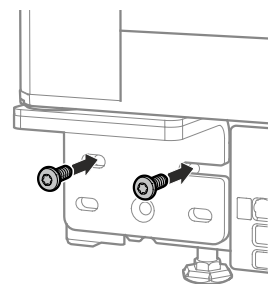
При цьому напружується пружина у механізмі закриття.



19. Переставте захисну кришку на інший бік.

20. Надіньте транспортувальне кріплення.

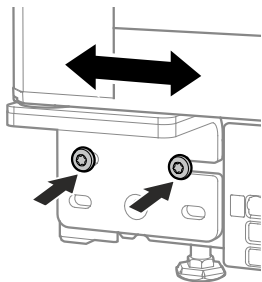
24. Прикрутіть шарнірний куточок.



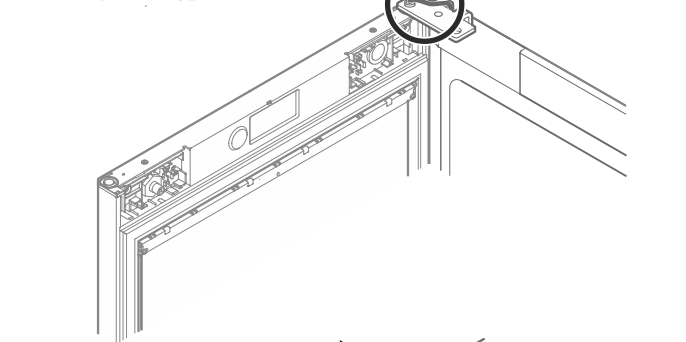
Налаштування бокового нахилу дверей

Якщо двері стоять під нахилом, необхідно підрегулювати кут нахилу.

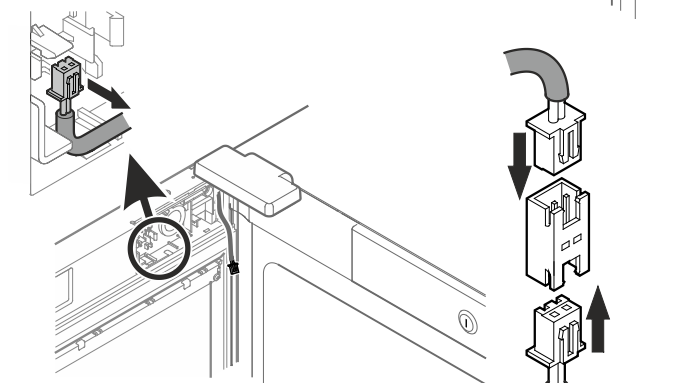
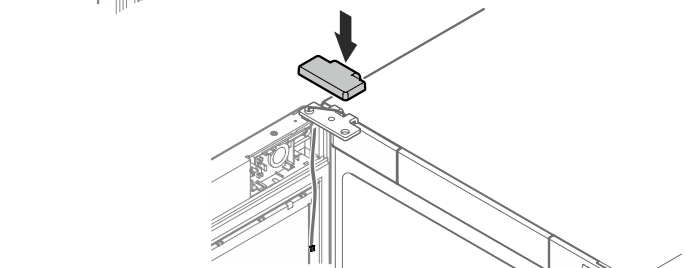
25. Ослабте гвинти і пересуньте шарнірний куточок праворуч або ліворуч.
Затягніть гвинти.



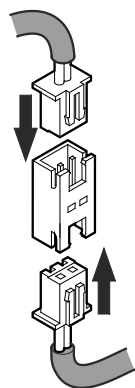
26. Відкрийте двері. Протягніть кабель повністю крізь отвір.



27. Заведіть верхню кришку у зачеплення згори.

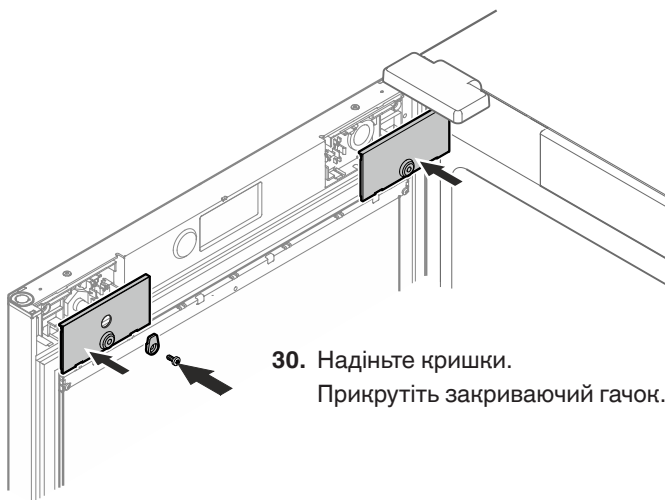
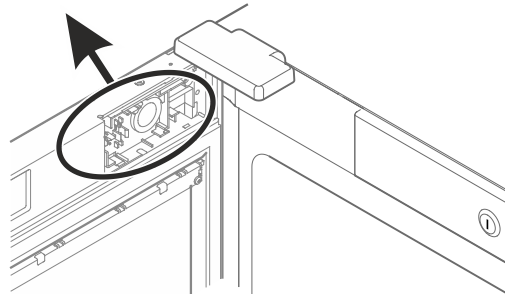
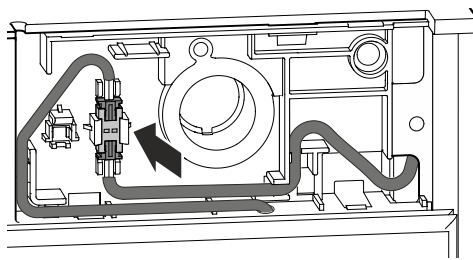


28. Вийміть штекер з кріплення.



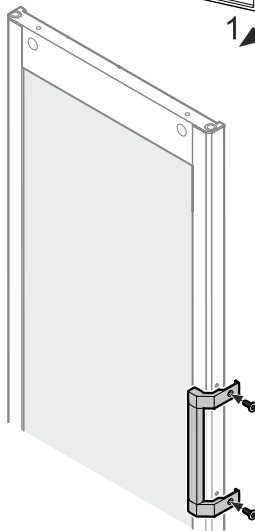
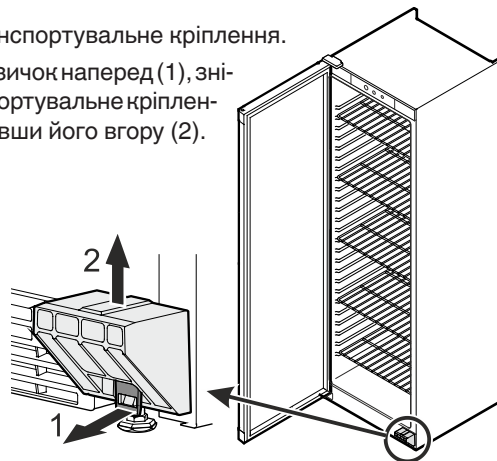
З'єднайте обидва штекери за допомогою штекерного з'єднувача.

29. Уведіть штекерне з'єднання у зачеплення у кріпленні.
Прокладіть кабель, як вказано.

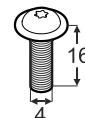


30. Надіньте кришки. Прикрутіть закриваючий гачок.

31. Зніміть транспортувальне кріплення. Потягніть язичок наперед (1), зніміть транспортувальне кріплення, потягнувши його вгору (2).



32. Прикрутіть ручку. Ручка і гвинти M4x16 містяться у доданій упаковці з приладдям.





Liebherr-Hausgeräte GmbH

Memminger Straße 77-79

88416 Ochsenhausen

Germany

home.liebherr.com
